

CHOIX DE CARRIÈRE DES ÉLÈVES

RAPPORT SUR LE PERSPECTIVES



2023

REMERCIEMENTS

La Société d'investissement dans la main-d'œuvre d'Algoma (SIMA) tient à remercier les conseils scolaires régionaux d'avoir participé au sondage et d'avoir encouragé les élèves à y répondre.

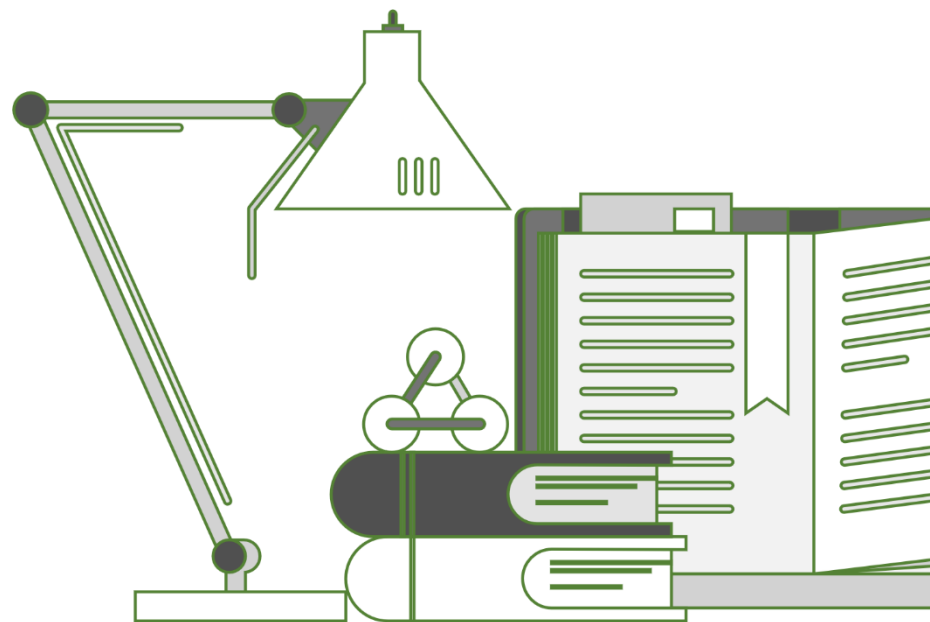
Nous tenons aussi à remercier le ministère du Travail, de la Formation et du Développement des compétences (MTFDC) pour son financement continu de la publication de ce rapport.

Les informations présentées dans ce rapport sont à jour au moment de l'impression et nous ne faisons aucune déclaration ni ne donnons aucune garantie, expresse ou tacite, quant à leur exactitude ou leur exhaustivité. En fournissant ce rapport, la SIMA n'assume aucune responsabilité ni obligation.

Ce document peut être cité librement et reproduit sans la permission de la SIMA, à la condition qu'aucun changement ne soit apporté au texte et que la SIMA soit reconnue en tant qu'auteur.

Vous trouverez le rapport sur les perspectives Choix de carrière des élèves en ligne : www.awic.ca

Pour obtenir un exemplaire papier de ce rapport, veuillez communiquer avec nous : info@awic.ca



Canada



Ontario



Ce projet d'emploi de l'Ontario est financé en partie par le gouvernement de l'Ontario et le gouvernement du Canada.

Les points de vue exprimés dans le présent rapport ne reflètent pas nécessairement ceux du gouvernement du Canada ou de l'Ontario.

INTRODUCTION

L'objectif du sondage était de recueillir des renseignements auprès des élèves de la région afin de mieux comprendre où ils en sont dans la planification et la préparation de leur carrière, ainsi que leur perception du marché de l'emploi local. Le sondage est conçu pour recueillir de l'information sur différents sujets, notamment :

- Projets après l'obtention du diplôme
- Intérêts professionnels
- Plan de carrière
- Compétences professionnelles
- Connaissance du marché du travail

Importance de la contribution des élèves. Fournir aux élèves des renseignements utiles sur les carrières.

- Les informer des programmes et services d'emploi et de formation;
- Veiller à ce que les programmes d'éducation et de formation correspondent le plus possible aux besoins du marché du travail de la région;
- Contribuer aux efforts visant à assurer la disponibilité d'une main-d'œuvre hautement qualifiée et formée dans nos communautés nordiques.

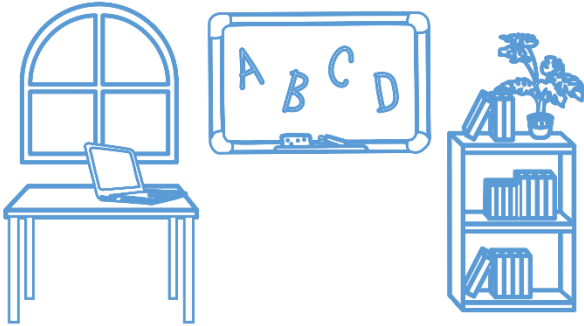
Ces renseignements sont essentiels à la mise en œuvre de stratégies locales pour soutenir les écoles et les entreprises de la région, et à aider les élèves à s'épanouir et à réussir.

- Le sondage a eu lieu entre octobre et décembre 2022.
- Il a fallu en moyenne 17 minutes pour répondre à ce sondage de 24 questions.



RÉSULTATS DU SONDAGE

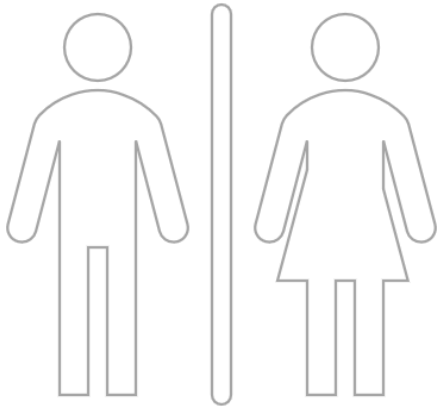
PARTICIPATION



Quatre écoles secondaires du district ont participé au sondage, y compris les conseils anglophones et francophones.

Cent vingt élèves ont participé à l'enquête.

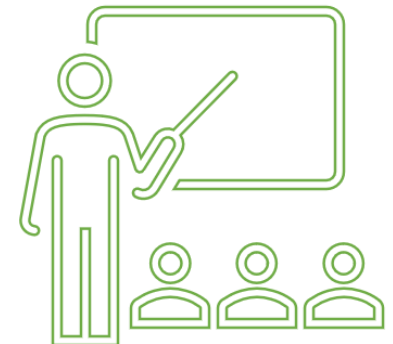
SEXE



52 % hommes | 44 % femmes
(répondants)

ANNÉES SCOLAIRES

- 42 % sont des élèves de 10e année
- 20 % sont des élèves de 11e année
- 30 % sont des élèves de 12e année



LES QUESTIONS :

AVEZ-VOUS ACTUELLEMENT UN EMPLOI À TEMPS PARTIEL?

- 37 % ont répondu oui
- 52 % ont répondu non
- 11 % ont indiqué qu'ils avaient un emploi à temps partiel pendant l'été

AVEZ-VOUS DÉJÀ COMMENCÉ À RÉFLÉCHIR À VOTRE CARRIÈRE?

- 41 % ont répondu : « oui, je sais ce que je veux faire »
- 42 % ont répondu : « oui, j'ai quelques idées de ce que j'aimerais faire »
- 9 % ont répondu : « je n'ai aucune idée de ce que je veux faire pour l'instant »
- 7 % ont répondu : « pas encore, mais je commence à y penser »



La période où un élève passe de l'éducation au marché du travail, communément appelée transition école-travail, revêt une importance significative dans sa vie.

C'est une période cruciale pour les jeunes adultes qui se lancent à la poursuite de leurs aspirations et de leur indépendance financière.

PLUS DE 83 % ONT INDiqué UNE
ORIENTATION DE CARRIÈRE POTentielle

PRINCIPAUX INTÉRÊTS PROFESSIONNELS

1. Métiers, transports et équipements et professions connexes	27 %
2. Soins de santé	21 %
3. Enseignement, droit ou services sociaux, communautaires et gouvernementaux	20 %
4. Sciences naturelles et appliquées et professions connexes	13 %
5. Arts, culture, loisirs et sport	11 %
6. Ventes ou services	4 %
7. Commerce, finance ou administration	4 %



Dans un récent rapport, McKinsey prévoit que d'ici 2030, entre 75 et 275 millions de travailleurs devront changer de carrière. D'ores et déjà, les bouleversements technologiques ont réduit de manière disproportionnée les types de possibilités offertes aux jeunes, car elles affectent les emplois de débutant dans les secteurs de la restauration, du tourisme, de l'hébergement et de la vente au détail - des emplois sur lesquels les jeunes comptent traditionnellement comme points d'entrée sur le marché du travail.

DEUXIÈME CHOIX DE CARRIÈRE

1. Enseignement, droit ou services sociaux, communautaires et gouvernementaux	29 %
2. Professions des soins de santé	20 %
3. Métiers, transports et équipements et professions connexes	17 %
4. Commerce, finance ou administration	9 %
5. Arts, culture, loisirs et sport	10 %
6. Ventes ou services	9 %
7. Sciences naturelles et appliquées et professions connexes	7 %



Faites savoir à vos enfants que vous pensez qu'il est important de réussir à l'école. Ce sont les attentes élevées des parents qui ont le plus d'impact sur la réussite des élèves.

Lorsque les parents expriment constamment leur foi dans le potentiel de leurs enfants et leur disent qu'ils attendent d'eux qu'ils réussissent à l'école, les élèves réussissent mieux.

QU'EST-CE QUI A INFLUENCÉ OU GUIDÉ VOTRE CHOIX DE CARRIÈRE?

- Intérêt pour le secteur
- Paye satisfaisante
- Recherche en ligne
- Stabilité d'emploi/possibilités attendues
- Avoir de la famille/des amis qui travaillent déjà dans ce secteur
- Suggéré par un parent/ami/membre de la famille
- Recommandation d'un enseignant
- Annonce ou salon de l'emploi
- Recommandation du conseiller d'orientation scolaire

QUE COMPTEZ-VOUS FAIRE APRÈS LE SECONDAIRE?

Collège	33 %
Université	31 %
Apprentissage/commerce	12 %
Je ne sais pas	11 %
Travail	5 %
Prendre une année de congé	3 %



Les enfants d'aujourd'hui entreront dans un monde que nous ne pouvons pas encore imaginer, et l'éducation sera la clé de leur réussite.

-People for Education

LES RAISONS D'ALLER À L'UNIVERSITÉ OU AU COLLÈGE



Très important

- Gagner plus d'argent que si je n'y vais pas
- Appliquer ce que j'apprends pour faire de notre société un monde meilleur
- Décrocher un emploi plus valorisant
- Augmenter les chances d'obtenir un emploi si j'ai un diplôme collégial ou universitaire
- Me préparer pour une carrière en particulier

Important

- Répondre aux attentes de ma famille
- Faire de nouvelles rencontres
- Avoir la satisfaction d'effectuer un travail intellectuel stimulant
- Avoir la possibilité de participer aux activités sportives de l'université
- Gagner plus d'argent que si je n'y vais pas

Les élèves ayant un statut socio-économique relativement faible commencent avec des aspirations professionnelles moins claires ou ont moins souvent des plans de carrière fermes que leurs homologues provenant d'un milieu socio-économique élevé.

-CERIC

VOULEZ-VOUS RESTER À ALGOMA APRÈS LE SECONDAIRE?

Je ne sais pas	49 %
Non	27 %
Oui	24 %

LA COVID A-T-ELLE CHANGÉ VOS PLANS APRÈS LE SECONDAIRE?

Non	63 %
Incertain ou ne s'applique pas	30 %
Oui	7 %



Les compétences en informatique et en STIM (sciences, technologies, ingénierie et mathématiques) constituent « probablement la catégorie la plus importante » de compétences manquantes au sein de la main-d'œuvre canadienne.

- C.D. Howe Institute

SUIVEZ-VOUS (OU PRÉVOYEZ-VOUS DE SUIVRE) DES COURS EN RAPPORT AVEC VOS ASPIRATIONS PROFESSIONNELLES?

Oui	85 %
Non	15 %



Grâce au programme d'orientation au choix de carrière, les élèves apprennent à gérer les différentes transitions qu'ils vivent au cours de leur vie, à commencer par la prochaine transition majeure, de l'école secondaire à l'enseignement ou à la formation postsecondaire, et au travail.

- Le programme d'études de l'Ontario de 11e et 12e années

CONNAISSEZ-VOUS LE SERVICE D'ORIENTATION PROFESSIONNELLE OFFERT À VOTRE ÉCOLE?

Oui, je l'ai utilisé ou j'ai l'intention de l'utiliser	34 %
Oui, mais je ne l'ai pas utilisé et je n'ai pas l'intention de le faire	41 %
Non, je ne suis pas au courant de ce type de programme	25 %

CONNAISSEZ-VOUS LES PROGRAMMES DE STAGE OU DE PLACEMENT OFFERTS À VOTRE ÉCOLE?

Oui, j'en ai fait un, je suis en train d'en faire un, j'ai l'intention d'en faire un	59 %
Oui, mais je ne l'ai pas utilisé et je n'ai pas l'intention de le faire	29 %
Non, je ne suis pas au courant de ce type de programme	12 %

QUELLES SONT LES AFFIRMATIONS LES PLUS OU LES MOINS IMPORTANTES POUR UN ENVIRONNEMENT DE TRAVAIL?

Le plus important

- Bon patron (accessible, juste)
- Bon salaire et bonnes conditions
- Diversité (tout le monde est traité avec respect)
- Possibilité de progression
- Formation, apprentissage et développement
- Organisation professionnelle
- Créativité encouragée (ouvert à mes idées)
- Communication ouverte/honnête
- Satisfaction d'emploi
- Travail qui fait une différence (significatif)

Le moins important

- Environnement de travail actif; les choses bougent vite
- Lieu de travail décontracté (pas trop de règles)
- Télétravail possible
- Utilisation des plus récentes technologies
- Rythme de changement rapide (il y a toujours du nouveau)
- Appartenance à une équipe
- Heures de travail flexibles
- Encadrement et mentorat
- Capacité à travailler au sein de différentes équipes
- Harmonisation avec d'autres choses que je veux faire

SAVEZ-VOUS COMMENT L'INFORMATION SUR LE MARCHÉ DU TRAVAIL (IMT) PEUT VOUS AIDER DANS VOTRE CHEMINEMENT DE CARRIÈRE?

Oui	15 %
Non	38 %
Un peu	21 %
J'aimerais en savoir plus sur l'IMT et sur la façon dont je peux utiliser l'information pour ma carrière.	24 %



Si les élèves quittent l'école secondaire sans avoir une idée précise de ce qu'ils veulent devenir et s'ils sont peu ou mal informés des possibilités qui s'offrent à eux, il est inévitable qu'ils ne planifient pas correctement et qu'ils fassent ce qui, rétrospectivement, s'avère être de mauvais choix. Même parmi ceux qui se lancent dans des études postsecondaires, un nombre important les quitte avant de les avoir achevées - et ne parvient donc pas à récolter tous les fruits de son investissement (et de celui des gouvernements et des autres) dans son éducation.

- Rapport CERIC

www.dwic.ca

672, rue Queen Est
Sault Ste. Marie, Ontario
705-941-9341
info@awic.ca

